



**AZIENDA OSPEDALIERA**  
**OSPEDALI RIUNITI VILLA SOFIA - CERVELLO** PALERMO



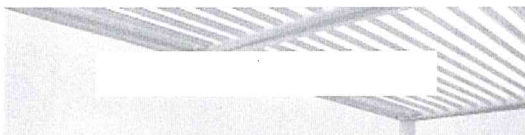
**RASSEGNA STAMPA**  
**RASSEGNA STAMPA**  
**STAMPA**  
**RASSEGNA STAMPA**  
RASSEGNA STAMPA - RASSEGNA STAMPA  
**RASSEGNA**  
RASSEGNA STAMPA - RASSEGNA STAMPA  
**2019**

**Informazione on line · a cura dell'Ufficio stampa  
dell'Azienda ospedaliera "Ospedali riuniti Villa Sofia-Cervello"**

19 Luglio 2019

**L'Addetto stampa**

**Massimo Bellomo Ugdulena**



PERGOLE BIOCLIMATICHE LA NUOVA ERA DEL GAZEBO

SENZA PERMESSI O AUTORIZZAZIONE COMUNALE

ES EDIL SIDER... PERGOLEBIO.IT

# LIVESICILIA

FONDATO DA FRANCESCO FORESTA

VENERDÌ 19 LUGLIO 2019 - AGGIORNATO ALLE 08:51

PALERMO | CATANIA | TRAPANI | AGRIGENTO | MESSINA | CALTANISSETTA | ENNA | RAGUSA | SIRACUSA

CRONACA | POLITICA | ECONOMIA | CUCINA | FOTO | VIDEO

LIVESICILIA PALERMO

LIVESICILIA CATANIA

LIVESICILIA SPORT

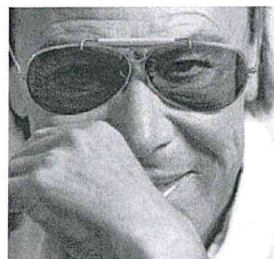
Cerca nel sito



CALCUTTA 18 LUGLIO



RANIERI 2 AGOSTO



VENDITTI 29 AGOSTO

**PALERMO**  
Castello a Mare  
Info: 091 7308489

**ORGANIZZAZIONE: ANDREA PERIA GIACONIA - WWW.TERZOMILLENNIO.INFO**

Home &gt; Carenza di sangue e Villa Sofia Appello ai donatori del dg Messina

PALERMO

## Carenza di sangue e Villa Sofia Appello ai donatori del dg Messina

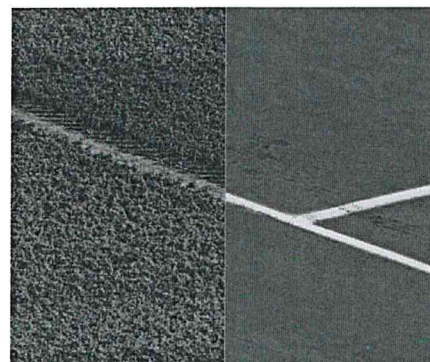
share f 26 t G+ in ?? p 0



Il 21 luglio raccolta straordinaria col servizio trasfusionale del Cervello, dalle 8 alle 12.30

### PALERMO - Con l'arrivo dell'estate torna l'emergenza sangue in Sicilia.

Un problema che tocca punte di estrema gravità proprio nei mesi estivi e che non risparmia l'Azienda Ospedali Riuniti Villa Sofia Cervello il cui fabbisogno annuo si attesta su oltre 23mila unità (oltre 12 mila per il Cervello e circa 11 mila per Villa Sofia). La sola Unità operativa di malattie rare del sangue e degli organi ematopoietici, diretta da Aurelio Maggio, dove sono in cura oltre 200 pazienti talassemici che necessitano di trasfusioni



ogni due-tre settimane, assorbe un fabbisogno di circa 5300 unità di sangue all'anno.

**"Lanciamo un appello a donatori vecchi e nuovi - dice il Direttore Generale Walter Messina** - affinché vengano a donare e aiutarci ad affrontare una situazione davvero difficile che rischia di mettere a repentaglio la salute di tanti pazienti, senza contare che la grande escalation di incidenti stradali di questi ultimi giorni ha fatto affluire nelle nostre unità operative diversi soggetti che necessitano anch'essi di trasfusioni". Per puntare a incrementare le donazioni in questo periodo, nel corso del quale si registrano ritardi nelle trasfusioni di oltre una settimana, l'Azienda Villa Sofia Cervello sta organizzando una serie di iniziative e di appelli. Intanto domenica prossima 21 luglio è prevista una giornata di raccolta straordinaria con il servizio trasfusionale del Cervello, dove opera l'Associazione Fratres, che resterà aperto dalle 8 alle 12,30.(ANSA).

share f 26 G+ in ?? @ 0 Giovedì 18 Luglio 2019 - 11:39

**INGEGNERE CHIMICO**  
Nata nel 1999 e oggi fra i primi 10 player del mercat...  
vedi annuncio

**DIRETTORE DI STABILIMENTO CHIIMICO**  
Ricerchiamo DIRETTORE DI STABILIMENTO C...

**OPERAII/E ADDETTI/E ALL'IMBALLA**  
Gi Group SpA, Agenzia per il Lavoro (A

SPONSOR SPONSOR

**ŠKODA KODIAQ con 4 anni di manutenzione ordinaria e vantaggi su tutta la gamma.**  
ŠKODA SUMMER SUV.

SPONSOR

**Tutti in Italia possono fare soldi facendo questo**  
Tutti in Italia possono f

SPONSOR

**Affidati a COYOTE! Subito 100€ di sconto sul dispositivo e 1 mese di abbonamento gratis.**  
Veicolo contrmano?

SPONSOR

**Ti sei mai chiesto come mai si lecca sempre? Se ci fosse qualcos'altro?**  
Bauzaar

SPONSOR

**Il nuovo comparatore di voli che batte Quanto durano 500.000 € in pensione?**



L'ANNIVERSARIO  
**La strage di via D'Amelio**  
Tutte le iniziative

f G+ in @



L'ANNIVERSARIO  
**La strage di via D'Amelio**  
Tutte le iniziative

f G+ in @



IL NUMERO È ON LINE  
**L'aperitivo di tendenza**  
sul nuovo I love Sicilia

f G+ in @



OPERAZIONE DELLA POLIZIA  
**Blitz antidroga a Messina**  
Scoperta una banda di trafficanti

f G+ in @



PALERMO  
**"Questi sono gli uomini d'onore"**  
Elogio del boss stragista

f G+ in @



L'INCHIESTA  
**Quei sacchi pieni di soldi**  
Caccia al tesoro degli Inzerillo

f G+ in @

LIVE SICILIA  
Live Sicilia  
311.653 "Mi piace"

Mi piace **SICILIA** Condividi



LO SCRITTORE RICOVERATO  
**Andrea Camilleri non è cosciente | Immensa ondata d'amore dei lettori**

**PALERMOTODAY**

## Emergenza sangue, appello da Villa Sofia e Cervello: "Donate, è un atto di amore"

Per domenica prossima 21 luglio è prevista una giornata di raccolta straordinaria di sangue. Il direttore Generale Walter Messina: "Situazione difficile"

Redazione

18 luglio 2019 13:59



**C**on l'arrivo dell'estate torna ogni anno l'emergenza sangue in Sicilia. Un problema annoso che tocca punte di estrema gravità proprio nei mesi estivi e che non risparmia ovviamente l'Azienda Ospedali Riuniti Villa Sofia Cervello il cui fabbisogno annuo si attesta su oltre 23mila unità (oltre 12 mila per il Cervello e circa 11 mila per Villa Sofia). La sola Unità operativa di malattie rare del sangue e degli organi ematopoietici, diretta da Aurelio Maggio, dove sono in cura oltre 200 pazienti talassemici, che necessitano di trasfusioni ogni due/tre settimane, assorbe un fabbisogno di circa 5.300 unità di sangue all'anno.

“Lanciamo un appello a donatori vecchi e nuovi – afferma il direttore Generale Walter Messina – affinché vengano a donare e aiutarci ad affrontare una situazione davvero difficile che rischia di mettere a repentaglio la salute di tanti pazienti, senza contare che la grande escalation di incidenti stradali di questi ultimi giorni ha fatto affluire nelle nostre unità operative diversi soggetti che necessitano anch'essi di trasfusioni. Donare il sangue è un atto di amore e di civiltà nello stesso tempo. Contiamo sulla solidarietà dei palermitani e sull'impegno dei nostri operatori e delle associazioni”.

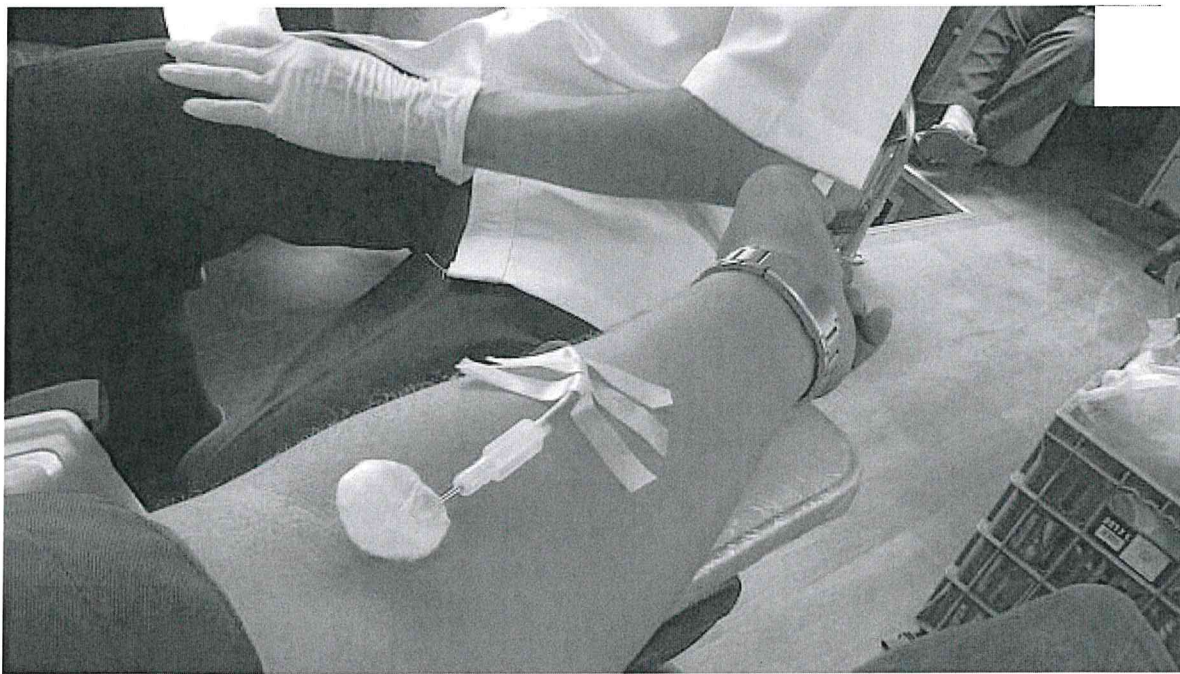
Per puntare a incrementare le donazioni in questo periodo, nel corso del quale si registrano ritardi nelle trasfusioni di oltre una settimana, l'Azienda Villa Sofia Cervello sta organizzando una serie di iniziative e di appelli. Intanto domenica prossima 21 luglio è prevista una giornata di raccolta straordinaria di sangue con il servizio trasfusionale del Cervello, dove opera l'Associazione Fratres, che resterà aperto dalle 8 alle 12,30. Coloro che effettueranno la donazione potranno anche fare il test sulla talassemia ed è disponibile anche un servizio di consulenza per lo screening cardio vascolare. In via di definizione anche un programma di aperture straordinarie domenicali nel mese di agosto. Giornalmente al servizio trasfusionale del Cervello è possibile donare il sangue dal lunedì al sabato dalle 8 alle 12,30 e negli stessi giorni e negli stessi orari si può donare il sangue anche al Centro trasfusionale di Villa Sofia.

Potrebbe interessarti

SANITA'

## Emergenza sangue a Palermo, appello per la donazione

18 Luglio 2019



Con l'arrivo dell'estate torna ogni anno l'emergenza sangue in Sicilia. Un problema annoso che tocca punte di estrema gravità proprio nei mesi estivi e che non risparmia l'Azienda Villa Sofia - Cervello, il cui fabbisogno annuo si attesta su oltre 23mila unità (oltre 12 mila per il Cervello e circa 11 mila per Villa Sofia).

La sola Unità operativa di malattie rare del sangue e degli organi ematopoietici, diretta da Aurelio Maggio, dove sono in cura oltre 200 pazienti talassemici, che necessitano di trasfusioni ogni due/tre settimane, assorbe un fabbisogno di circa 5300 unità di sangue all'anno.

"Lanciamo un appello a donatori vecchi e nuovi - afferma il direttore generale Walter Messina - affinché vengano a donare e aiutarci ad affrontare una situazione davvero difficile che rischia di mettere a repentaglio la salute di tanti pazienti, senza contare che la grande escalation di incidenti stradali di questi ultimi giorni ha fatto affluire nelle nostre unità operative diversi soggetti che

necessitano anch'essi di trasfusioni. Donare il sangue è un atto di amore e di civiltà nello stesso tempo".

© Riproduzione riservata

TAG: SANGUE

## TI POTREBBERO INTERESSARE

Raccomandato da

Sponsor

**Akeron Incentive**  
**Compensation: Gestire e controllare tutti i rapporti**  
 (www.akeron.com)

Sponsor

**Assicurazione auto? Ecco come calcolare in modo veloce il prezzo**  
 (Genialloyd)

Sponsor

**Le bollicine più amate in cartoni da 6 bottiglie a prezzi imbattibili.**  
 (www.vino75.com)

Sponsor

**Con Get&drive, Mazda CX-3 tua pagando la metà.**  
 Mazda

Sponsor

**Credito Extra sui tuoi acquisti caffè**  
 NESPRESSO

Sponsor

**La sostenibilità mette le ali: aerei più leggeri**  
 Henkel

**Temporale a Palermo, in via Basile cede una porzione di carreggiata**

**L'ex rosanero Andrea Rispoli e Nadine Casa si sono sposati: grande festa**

**Incidente a Palermo, scontro tra un camion e un'auto: ferita una donna e**

HOME (/) • NEWS ED EVENTI (/Q=NEWS-ED-EVENTI) • APPELLO DA VILLA SOFIA CERVELLO: DOMENICA 21 LUGLIO RACCOLTA STRAORDINARIA DI SANGUE

# Appello da Villa Sofia Cervello: domenica 21 luglio raccolta straordinaria di sangue



Con l'arrivo dell'estate torna ogni anno l'emergenza sangue in Sicilia. Un problema annoso che tocca punte di estrema gravità proprio nei mesi estivi e che non risparmia ovviamente l'Azienda Ospedali Riuniti Villa Sofia Cervello il cui fabbisogno annuo si attesta su oltre 23mila unità (oltre 12 mila per il Cervello e circa 11 mila per Villa Sofia). La sola Unità operativa di malattie rare del sangue e degli organi ematopoietici, diretta da Aurelio Maggio, dove sono in cura oltre 200 pazienti talassemici, che necessitano di trasfusioni ogni due/tre settimane, assorbe un fabbisogno di circa 5300 unità di sangue all'anno.

*"Lanciamo un appello a donatori vecchi e nuovi – afferma il Direttore Generale Walter Messina – affinché vengano a donare e aiutarci ad affrontare una situazione davvero difficile che rischia di mettere a repentaglio la salute di tanti pazienti, senza contare che la grande escalation di incidenti stradali"*



*questi ultimi giorni ha fatto affluire nelle nostre unità operative diversi soggetti che necessitano anch'essi di trasfusioni. Donare il sangue è un atto di amore e di civiltà nello stesso tempo. Contiamo sulla solidarietà dei palermitani e sull'impegno dei nostri operatori e delle associazioni".*



Per puntare a incrementare le donazioni in questo periodo, nel corso del quale si registrano ritardi nelle trasfusioni di oltre una settimana, **l'Azienda Villa Sofia Cervello** sta organizzando una serie di iniziative e di appelli. Intanto domenica prossima 21 luglio è prevista una giornata di raccolta straordinaria di sangue con il servizio trasfusionale del Cervello, dove opera l'Associazione Fratres, che resterà aperto dalle 8 alle 12,30. Coloro che effettueranno la donazione potranno anche fare il test sulla talassemia ed è disponibile anche un servizio di consulenza per lo screening cardio vascolare.

In via di definizione anche un programma di aperture straordinarie domenicali nel mese di agosto. Giornalmente al **servizio trasfusionale del Cervello** è possibile donare il sangue dal lunedì al sabato dalle 8 alle 12,30 e negli stessi giorni e negli stessi orari si può donare il sangue anche al Centro trasfusionale di Villa Sofia.

(/#facebook) (/#twitter)

(<https://www.addtoany.com/share?url=https://www.costruiredsalute.it/news/2019/07/21/domenica-21-luglio-raccolta-straordinaria-di-sangue&title=Appello%20da%20Villa%20Sofia%20Cervello>)

## Le news in evidenza



([/?q=news/gioved%C3%AC-25-luglio-si-trasferisce-la-storica-sede-del-vittorio-emanuele-apre-il-nuovo-pronto](https://www.costruiredsalute.it/news/gioved%C3%AC-25-luglio-si-trasferisce-la-storica-sede-del-vittorio-emanuele-apre-il-nuovo-pronto))







**Nuova Sicilauto**  
www.nuovasicilauto-fcagroup.it  
Carini, Palermo, Trapani, Termini Imerese



HOME

MAGAZINE

BLOG

FORMAZIONE

INFORMAGIOVANI

EVENTI

LUOGHI

SCELTI PER VOI | CULTURA | TURISMO | TERRITORIO | LIFESTYLE | FOOD | STUDENTI | SALUTE | SPORT | FOTO | VIDEO

TEATRO DEL FUOCO INTERNATIONAL FIRE DANCING FESTIVAL **XII Edizione - Fire and Light**

MANIFESTAZIONI

Home > Eventi > Manifestazioni

# Emergenza sangue in Sicilia: all'ospedale Cervello un giorno di donazioni per una raccolta straordinaria

COSA C'È DA FARE

TUTTI GLI EVENTI

EVENTI CONSIGLIATI

MOSTRE

- 📍 Ospedale Cervello, via Trabucco 180 - Palermo
- 📅 21 luglio 2019
- 🕒 Dalle 8.00 alle 12.30
- 💰 Ingresso gratuito



Balarm  
La redazione



37  
LETTURE

1  
CONDIVISIONI

market  
**SOTTO COSTO**  
DAL 11 AL 24 LUGLIO 2019



MANIFESTAZIONI

Scelto da Balarm



Dal 17 al 20 luglio

## Da Pompei a Mont Saint Michel: le città del mondo antico protagoniste del "Festival del Cinema Archeologico"

Parco Archeologico e Paesaggistico della Valle dei Templi di Agrigento - Agrigento (Ag)

Con l'arrivo dell'estate torna ogni anno l'emergenza sangue in Sicilia. Un problema annoso che tocca punte di estrema gravità proprio nei mesi estivi e che non risparmia ovviamente l'Azienda Ospedali Riuniti Villa Sofia Cervello il cui fabbisogno annuo si

Si inizia domenica 21 luglio con una giornata di **raccolta di sangue straordinaria** con il servizio trasfusionale del Cervello, dove opera l'Associazione Fratres, che resta aperto dalle 8 alle 12.30. Chi effettua la donazione può fare il test sulla talassemia ed usufruire di un servizio di consulenza per lo screening cardio vascolare. Giornalmente, sia al servizio trasfusionale del Cervello che in quello di Villa Sofia, è possibile donare il sangue dal lunedì al sabato dalle 8 alle 12.30.

«Lanciamo un appello a donatori vecchi e nuovi – afferma il Direttore Generale **Walter Messina** – affinché vengano a donare e aiutarci ad affrontare una situazione davvero difficile che rischia di mettere a repentaglio la salute di tanti pazienti, senza contare che la grande escalation di incidenti stradali di questi ultimi giorni ha fatto affluire nelle nostre unità operative diversi soggetti che necessitano anch'essi di trasfusioni. Donare il sangue è un atto di amore e di civiltà nello stesso tempo. Contiamo sulla solidarietà dei palermitani e sull'impegno dei nostri operatori e delle associazioni».



## Palermo

Ospedale Cervello

Vedi mappa

## Segui Balarm

87.082

13.684

12.274

## EVENTI CONSIGLIATI



### ITINERARI & VISITE

Dal 4 maggio al 27 luglio

**Metti un sabato sera tra archeologia, musica e drink: tornano gli appuntamenti con "Salinas by night"**

18.891 letture 3.010 condivisioni



### ITINERARI & VISITE

Dal 24 maggio al 26 luglio

**Il complesso del Duomo sotto le stelle: ogni venerdì le visite guidate speciali di "Monreale by Night"**

5.528 letture 1.256 condivisioni



### FIERE & MERCATINI

Dal 13 al 21 luglio

**Commercio e artigianato si incontrano sul lungomare di Mazara del Vallo: torna la "Fiera del Ponente"**

1.771 letture 24 condivisioni



### ITINERARI & VISITE

Dal 27 aprile al 27 luglio

**La Palermo dei Vicerè e del Gattopardo: un originale walking tour a cura di CoopCulture**

10.117 letture 669 condivisioni



### ITINERARI & VISITE

Dal 14 luglio al 1 settembre

**Un viaggio nel mito tra dei, eroi e figure mitologiche: lo spettacolo all'alba nella Valle dei Templi**

3.410 letture 915 condivisioni



### MANIFESTAZIONI

Dal 17 al 20 luglio

**Da Pompei a Mont Saint Michel: le città del mondo antico protagoniste del "Festival del Cinema Archeologico"**

3.046 letture 203 condivisioni

## ISCRIVITI ALLA NEWSLETTER

## La Palermo Misteriosa

Una visita a Palermo tra le gallerie dei primi Cristiani e dei Beati P...



Mi piace

INFORMAZIONE SU

Condividi

Di' che ti piace prima di tutti i tuoi amici

## Villa Sofia-Cervello, è emergenza sangue. Appello ai donatori sia vecchi che nuovi

REDAZIONE 18 LUGLIO 2019

Con l'arrivo dell'estate **torna l'emergenza sangue** in Sicilia. Un problema che tocca punte di estrema gravità proprio nei mesi estivi e che non risparmia l'Azienda Ospedali Riuniti Villa Sofia Cervello il cui **fabbisogno annuo si attesta su oltre 23mila unità** (oltre 12mila per il Cervello e circa 11mila per Villa Sofia). La sola Unità operativa di malattie rare del sangue e degli organi ematopoietici, diretta da **Aurelio Maggio**, dove sono in cura oltre **200 pazienti talassemici** che necessitano di trasfusioni ogni due-tre settimane, assorbe un fabbisogno di circa 5300 unità di sangue all'anno.

«Lanciamo un appello a donatori vecchi e nuovi - dice il direttore generale **Walter Messina** - affinché vengano a donare e aiutarci ad affrontare una situazione davvero difficile che rischia di mettere a repentaglio la salute di tanti pazienti, senza contare che la grande **escalation di incidenti stradali** di questi ultimi giorni ha fatto affluire nelle nostre unità operative diversi soggetti che necessitano anch'essi di trasfusioni».

Per puntare a incrementare le donazioni in questo periodo, nel corso del quale si registrano ritardi nelle trasfusioni di oltre una settimana, l'Azienda Villa Sofia Cervello sta organizzando una serie di iniziative e di appelli. Intanto domenica prossima 21 luglio è prevista una giornata di **raccolta straordinaria** con il servizio trasfusionale del Cervello, dove opera l'Associazione Fratres, che resterà aperto dalle 8 alle 12,30.

(Fonte: Ansa)

MeridioNews utilizza cookies. Maggiori informazioni alla pagina [Informativa Cookies](#). Continuando la navigazione accetti il loro utilizzo. Se non desideri i Cookie vai alla pagina [Opt out Cookies](#) **Accetto**



s/click?  
WYttHUI  
BIIQYQIM  
Iglf9ZvM  
tzgGRXRI

(https://www.blogsicilia.it/...)  
(https://www.blogsicilia.it/catania/il-...)  
4E0DvZn1C1K5P1702WfBQ5C1U1T1...  
7ef\_4TsBIIQYQIMvQuNzb7xMWDiD5cb3...  
ZS18JmgILf9ZvMkH38C80w5EChewA5...  
PozAtizgereX80j6kR16KBeGpi24E...



sangue e degli organi  
ematopoietici, diretta da Aurelio  
Maggio, dove sono in cura oltre  
200 pazienti talassemici, che  
necessitano di trasfusioni ogni  
due/tre settimane, assorbe un

(https://www.blogsicilia.it/oltrelostretto/oroscopo-  
del-giorno-venerdi-19-luglio-2019/491907/)  
2019  
(https://www.blogsicilia.it/oltrelostretto/oroscopo-  
del-giorno-venerdi-19-luglio-  
2019/491907/)

fabbisogno di circa 5300 unità di sangue all'anno.

“Lanciamo un appello a donatori vecchi e nuovi – afferma il Direttore Generale Walter Messina – affinché vengano a donare e aiutarci ad affrontare una situazione davvero difficile che rischia di mettere a repentaglio la salute di tanti pazienti, senza contare che la grande escalation di incidenti stradali di questi ultimi giorni ha fatto affluire nelle nostre unità operative diversi soggetti che necessitano anch'essi di trasfusioni. Donare il sangue è un atto di amore e di civiltà nello stesso tempo. Contiamo sulla solidarietà dei palermitani e sull'impegno dei nostri operatori e delle associazioni”.

Per puntare a incrementare le donazioni in questo periodo, nel corso del quale si registrano ritardi nelle trasfusioni di oltre una settimana, l'Azienda Villa Sofia Cervello (https://www.blogsicilia.it/palermo/ospedale-villa-sofia-cervello-si-completa-la-direzione-strategica/488793/) sta organizzando una serie di iniziative e di appelli.

Intanto domenica prossima 21 luglio è prevista una giornata di raccolta straordinaria di sangue con il servizio trasfusionale del Cervello, dove opera l'Associazione Fratres, che resterà aperto dalle 8 alle 12,30. Coloro che effettueranno la donazione potranno anche fare il test sulla talassemia ed è disponibile anche un servizio di consulenza per lo screening cardio vascolare.

In via di definizione anche un programma di aperture straordinarie domenicali nel mese di agosto. Giornalmente al servizio trasfusionale del Cervello è possibile donare il sangue dal lunedì al sabato dalle 8 alle 12,30 e negli stessi giorni e negli stessi orari si può donare il sangue anche al Centro trasfusionale di Villa Sofia.

(http://www.youtube.com/user/blogsicilia?feature=mhum)

(https://twitter.com/blogsicilia)

(https://www.facebook.com/blogsicilia)

(https://www.blogsicilia.it/feed/)

### Ul timissime

20:05 Sole e qualche nuvola in arrivo, le previsioni in Sicilia (https://www.blogsicilia.it/palermo/sole-e-qualche-nuvola-in-arrivo-le-previsioni-in-sicilia/491936/)

19:43 Rapine violente a Bagheria e Palermo, malviventi feriscono due uomini portati in ospedale (https://www.blogsicilia.it/palermo/rapine-violente-a-bagheria-e-palermo-malviventi-feriscono-due-uomini-portati-in-ospedale/491933/)

19:41 Monitoraggio straordinario ponti e viadotti, stanziati oltre cinque milioni (https://www.blogsicilia.it/palermo/monitoraggio-straordinario-ponti-e-viadotti-stanziati-oltre-cinque-milioni/491932/)

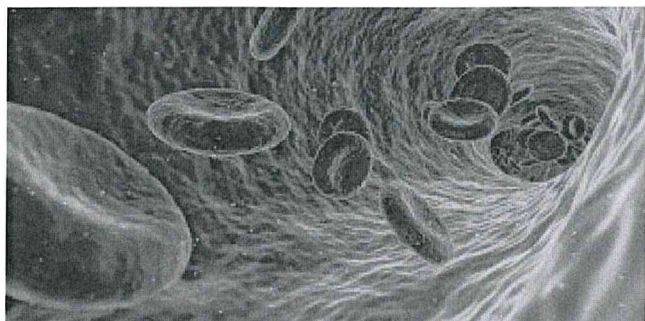
18:52 Comune Monreale, Francesco Fragale segretario supplente ma possibile la conferma dell'incarico (https://www.blogsicilia.it/palermo/comune-monreale-francesco-fragale-segretario-supplente-ma-possibile-la-conferma-dellincarico/491898/)

18:11 Vertenza Almamviva, salta l'annunciato tavolo tecnico al Mise: a rischio 1600 posti di lavoro (https://www.blogsicilia.it/palermo/vertenza-almaviva-salta-lannunciato-tavolo-tecnico-al-mise-a-rischio-1600-posti-di-lavoro/491928/)

17:12 Alla guida dell'auto sotto effetto di cocaina, bloccato 24enne in viale Regione Siciliana (https://www.blogsicilia.it/palermo/all-guida-dellauto-sotto-effetto-di-cocaina-bloccato-24enne-in-viale-regione-siciliana/491925/)

16:58 Saldi e vendite promozionali, fissate date biennio 2020/2021 (https://www.blogsicilia.it/palermo/saldi-e-vendite-promozionali-fissate-date-biennio-2020-2021/491924/)

(https://adclick.g.doubleclick.net/pcs/click%3Fxa%3DAKAOjst2Ya1h8c619d5zGZldFA-Ot-kkBO51xUQkqOQ11KkCavMH-...)  
https://www.blogsicilia.it/palermo/emergenza-sangue-negli-ospedali-siciliani-lappello-del-villa-sofia-cervello/491896/



Palermo, 18 luglio 2019 - Con l'arrivo dell'estate torna ogni anno l'emergenza sangue in Sicilia. Un problema annoso che tocca punte di estrema gravità proprio nei mesi estivi e che non risparmia ovviamente l'Azienda Ospedali Riuniti Villa Sofia Cervello il cui fabbisogno annuo si attesta su oltre 23mila unità (oltre 12 mila per il Cervello e circa 11 mila per Villa Sofia).

La sola Unità operativa di malattie rare del sangue e degli organi ematopoietici, diretta da Aurelio Maggio, dove sono in cura oltre 200 pazienti talassemici, che necessitano di trasfusioni ogni due/tre settimane, assorbe un fabbisogno di circa 5.300 unità di sangue all'anno.

“Lanciamo un appello a donatori vecchi e nuovi - afferma il Direttore Generale Walter Messina - affinché vengano a donare e aiutarci ad affrontare una situazione davvero difficile che rischia di mettere a repentaglio la salute di tanti pazienti, senza contare che la grande escalation di incidenti stradali di questi ultimi giorni ha fatto affluire nelle nostre unità operative diversi soggetti che necessitano anch'essi di trasfusioni. Donare il sangue è un atto di amore e di civiltà nello stesso tempo. Contiamo sulla solidarietà dei palermitani e sull'impegno dei nostri operatori e delle associazioni”.

Per puntare a incrementare le donazioni in questo periodo, nel corso del quale si registrano ritardi nelle trasfusioni di oltre una settimana, l'Azienda Villa Sofia Cervello sta organizzando una serie di iniziative e di appelli. Intanto domenica prossima 21 luglio è prevista una giornata di raccolta straordinaria di sangue con il servizio trasfusionale del Cervello, dove opera l'Associazione Fratres, che resterà aperto dalle 8.00 alle 12.30.

Coloro che effettueranno la donazione potranno anche fare il test sulla talassemia ed è disponibile anche un servizio di consulenza per lo screening cardiovascolare. In via di definizione anche un programma di aperture straordinarie domenicali nel mese di agosto.

Giornalmente al servizio trasfusionale del Cervello è possibile donare il sangue dal lunedì al sabato dalle 8.00 alle 12.30 e negli stessi giorni e negli stessi orari si può donare il sangue anche al Centro trasfusionale di Villa Sofia.

[HOME \(1\)](#) • [NEWS ED EVENTI \(/?Q=NEWS-ED-EVENTI\)](#)• [GIOVEDÌ 25 LUGLIO: SI TRASFERISCE LA STORICA SEDE DEL VITTORIO EMANUELE, APRE IL NUOVO PRONTO SOCCORSO PEDIATRICO DEL SAN MARCO](#)

# Giovedì 25 luglio: si trasferisce la storica sede del Vittorio Emanuele, apre il nuovo pronto soccorso pediatrico del San Marco



Aprirà i battenti giovedì 25 luglio il nuovo pronto soccorso pediatrico dell'ospedale San Marco di Catania e contestualmente chiuderà definitivamente lo storico presidio ancora attivo nell'ospedale Vittorio Emanuele. **L'ora X saranno le 15:** a partire da allora, infatti, entrerà in funzione la struttura di emergenza urgenza realizzata nel nuovo nosocomio che sorge nel quartiere Librino e da quella scadenza nessuna Emergenza/Urgenza pediatrica sarà più disponibile nella sede di Via Plebiscito a Catania.

Il pronto **Soccorso Pediatrico del San Marco** sarà gestito dallo stesso personale ancora in forza al Vittorio Emanuele e contestualmente verrà trasferita anche l'Unità Operativa di Pediatria.

Il Pronto Soccorso Pediatrico avrà sede all'edificio A/ Il livello dell'ospedale San Marco, sarà aperto 2



al giorno e avrà il supporto del Reparto di Pediatria allocato allo stesso piano con 20 posti letto.



Il Reparto, a misura di bambino è dotato di luminosi spazi per consentire le attività ludiche e di socializzazione dei piccoli pazienti e nel prossimo futuro anche della scuola in ospedale per permettere di seguire le lezioni anche ai bambini che necessitano di periodi di ricovero più lunghi. ≡

Il nuovo pronto soccorso, raggiungibile da Viale Ciampi, avrà un accesso differenziato mediante un'apposita bretella stradale e sarà provvisto di posti auto per sosta breve riservati agli accompagnatori, nel caso che i piccoli pazienti giungano al PS con auto private e non con le ambulanze.

Per i casi meno urgenti e per i ricoveri in Pediatria si può usare l'ingresso principale del padiglione A munito di scale, scale mobili e ascensori.

Con questi prossimi trasferimenti prende forma l'idea di concentrare al Presidio di Librino tutta l'attività che fa capo a mamma e bambino con la creazione di un polo materno infantile di eccellenza.

Intanto a partire dal 20 Luglio, come già previsto dal cronoprogramma dell'Azienda, **continuerà l'attività di popolamento del nuovo presidio ospedaliero S. Marco** dove verranno trasferiti dal Vittorio Emanuele anche i reparti di Nefrologia, Angiologia, Medicina Interna, Malattie Infettive. Dopo l'estate si continuerà con tutte le specialità residue rimaste al Presidio Vittorio Emanuele e infine si completerà l'operazione S. Marco con l'apertura del Pronto Soccorso Generale, che sarà destinato a servire soprattutto la popolazione della zona Sud della città.

Una volta completata l'operazione S. Marco verrà consegnata alla città una struttura moderna e dotata dei più elevati standard di assistenza soprattutto nei settori di maggiore impegno assistenziale e di alta specialità, ovvero quei settori che sono caratterizzati da una particolare intensità delle cure e dall'uso di tecniche diagnostiche sofisticate, in modo da poter rispondere in maniera più tempestiva e qualificata ai bisogni di salute della città.

(<https://www.addtoany.com/share?url=https%3A%2F%2Fwww.costruiredalute.it%2F%3Fq%3Dnews%2Fgioved%25-luglio-si-trasferisce-la-storica-sede-del-vittorio-emanuele-apre-il-nuovo-pronto&title=Gioved%3%AC%2025%20luglio%3A%20si%20trasferisce%20la%20storica%20sede%20del%20pronto>)

## Le news in evidenza



(/?q=news/gioved%3%AC-25-luglio-si-trasferisce-la-storica-sede-del-vittorio-emanuele-apre-il-nuovo-pronto)



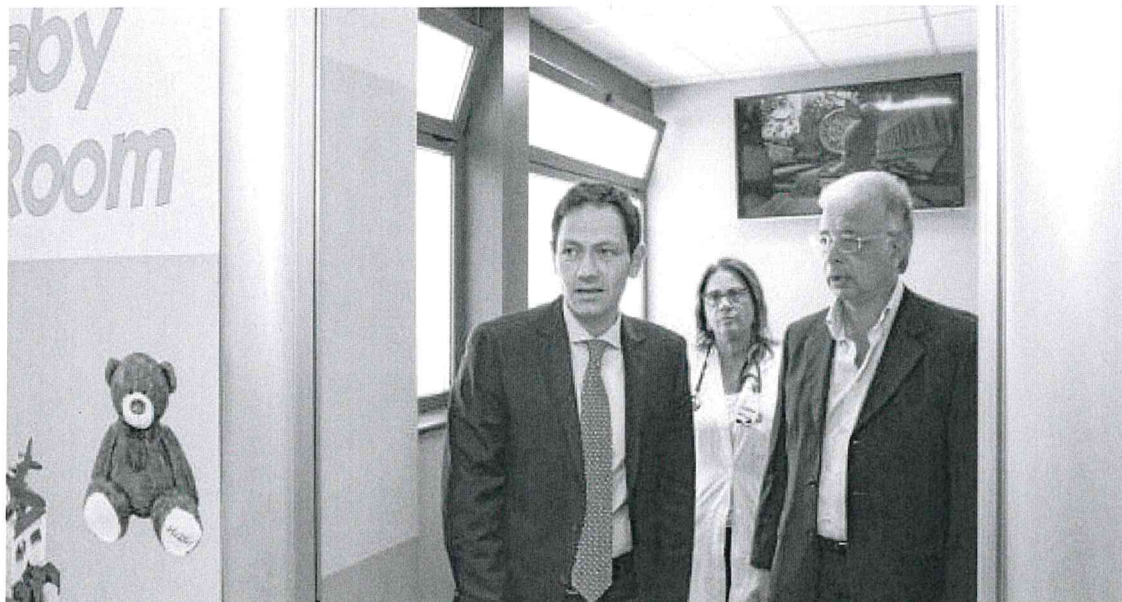


## Ospedale Cannizzaro, taglio del nastro per il nuovo Pronto soccorso pediatrico

[insanitas.it/ospedale-cannizzaro-taglio-del-nastro-per-il-nuovo-pronto-soccorso-pediatrico/](https://insanitas.it/ospedale-cannizzaro-taglio-del-nastro-per-il-nuovo-pronto-soccorso-pediatrico/)

di Redazione

July 18, 2019



CATANIA. Si è aperto alle 8 di oggi, come previsto, il nuovo **Pronto Soccorso Pediatrico** dell'Ospedale **Cannizzaro**, spostato in locali ristrutturati e ammodernati alle spalle della precedente sede e dotato di un accesso diretto, autonomo rispetto al PS generale, con ingresso di fronte alla base dell'elicottero del 118.

La prima paziente ad accedere, pochi minuti dopo l'apertura, è stata una dodicenne, visitata e dimessa con terapia farmacologica per dolori intercostali.

Nelle prime ore di attività della nuova struttura, l'assessore regionale alla Salute, **Ruggero Razza**, ha voluto incontrare il personale ed è stato accompagnato dal direttore generale del Cannizzaro, **Salvatore Giuffrida**, e dal direttore dell'Unità Operativa di Pediatria, **Antonella Di Stefano**, in una breve visita al PS Pediatrico.

Razza ha effettuato anche un sopralluogo nei locali precedentemente occupati dal PS Pediatrico, che, dopo apposito intervento di rifunzionalizzazione, potranno essere destinati ai **codici verdi** del Pronto Soccorso generale.

# quotidianosanità.it

Giovedì 18 LUGLIO 2019

**Farmaci: spesa e consumi. Il Rapporto Osmed 2018.** Ogni italiano spende 482 euro l'anno in medicine, di cui 343 a carico Ssn e 139 di tasca propria. Spesa maggiore per anticancro e sistema immunitario, consumi più elevati per cardiovascolari e gastrointestinali. Tutti i dati

*Tra spesa pubblica e privata nel 2018 abbiamo toccato quota 29,1 miliardi di euro con un calo di solo lo 0,1% rispetto al 2017. Cresce del 3,76% la privata per un totale di 8,379 miliardi. Gli antineoplastici e gli immunomodulatori sono la prima categoria in termini di spesa pubblica (5.659 milioni di euro), seguiti dai farmaci dell'apparato cardiovascolare (3.240 milioni di euro). In termini di consumi sono invece i cardiovascolari i più gettonati, seguiti da quelli dell'apparato gastrointestinale e metabolismo, del sangue e degli organi emopoietici. **IL RAPPORTO AIFA***

La spesa farmaceutica nazionale totale nel 2018 è stata di 29,1 miliardi di euro (- 0,1% rispetto al 2017), di cui il 77% riferita a farmaci rimborsati dal Ssn (compresa la quota ticket a carico del cittadino).

La spesa media pro capite, tra pubblica e privata, è stata pari a circa 482 euro. Di questi, 343,3 euro sono a completo carico del Ssn mentre i restanti 138,6 sono pagati dal cittadino, tra ticket e farmaci acquistati di tasca propria.

In particolare la spesa direttamente a carico del cittadino - che comprende per l'appunto ticket regionali, differenza di prezzo tra branded e generico, acquisti diretti di farmaci di classe A e classe C - ha raggiunto la cifra di 8,379 miliardi, in crescita rispetto al 2017 quando si era fermata a 8,075 miliardi.

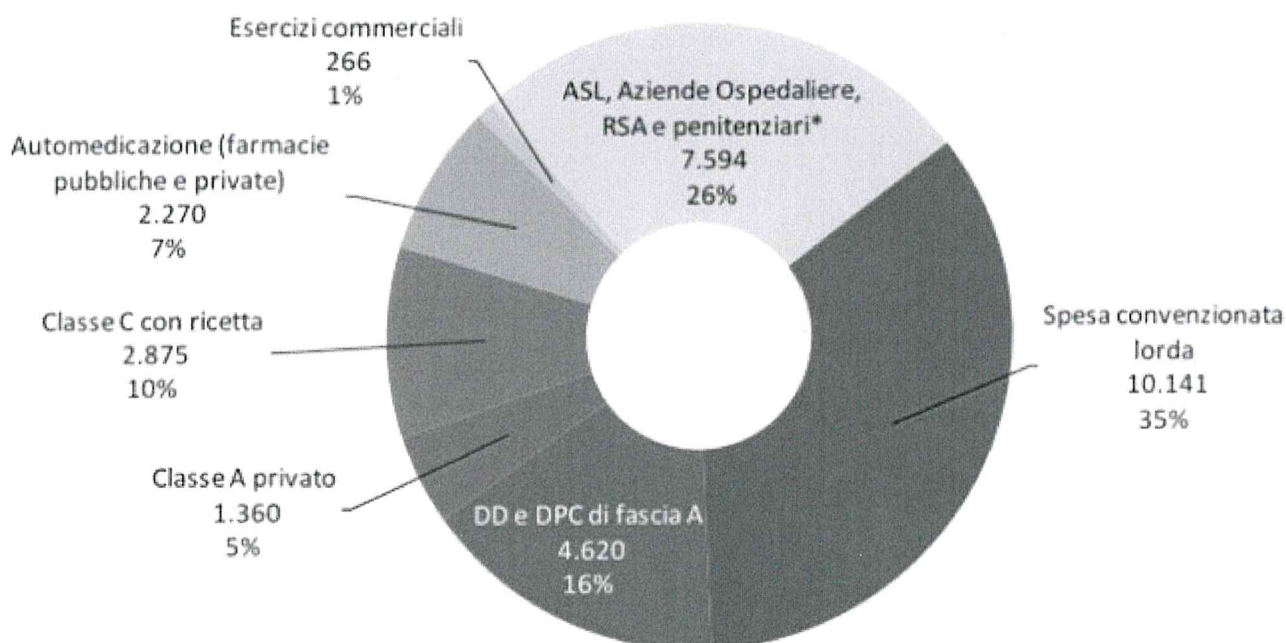
La quota ticket, da sola, raggiunge gli 1,6 miliardi, con un incremento rispetto al 2017 del 3,8%. Aumento che deriva da un +7,2% della quota relativa al pagamento della differenza tra branded e generico e da una diminuzione del 3,4% degli altri ticket regionali.

**Tabella 1.1.a** Composizione della spesa farmaceutica: confronto 2018-2017 (Tabella e Figura)

	Spesa (milioni)	%	Var % 18-17
Spesa convenzionata lorda <sup>^</sup>	10.141	35	-3,4
Distribuzione diretta e per conto di fascia A	4.620	16	-3,6
Classe A privata	1.360	5	3,2
Classe C con ricetta	2.875	10	2,2
Automedicazione	2.270	7	7,6
Esercizi commerciali	266	1	-7,0
ASL, Aziende Ospedaliere, RSA e penitenziari*	7.594	26	3,6
<b>Totale</b>	<b>29.126</b>	<b>100</b>	<b>-0,1</b>

<sup>^</sup> Comprensiva della spesa per vaccini (988.043 euro) e per l'ossigeno (52,8 milioni) e dei farmaci di classe C rimborsata ai sensi della legge n.203 del 19 luglio 2000 (20 milioni)

\* Comprensivo della spesa per i vaccini (528,1 milioni di euro) e dell'ossigeno (278,2 milioni). Non comprende la spesa per i farmaci di classe A erogati in distribuzione diretta e per conto



I farmaci antineoplastici e immunomodulatori fanno la parte del leone in termini di spesa farmaceutica pubblica (5.659 milioni di euro), seguiti dai farmaci dell'apparato cardiovascolare (3.240 milioni di euro). Sul fronte dei consumi sono invece i farmaci cardiovascolari i più gettonati, seguiti da quelli dell'apparato gastrointestinale e metabolismo, del sangue e degli organi emopoietici.

Sale la spesa per i farmaci a brevetto scaduto e i farmaci equivalenti. Quelli a brevetto scaduto hanno costituito il 65,9% della spesa e l'82,7% dei consumi in regime di assistenza convenzionata, mentre gli equivalenti hanno rappresentato il 19% della spesa e il 29,4% dei consumi. Cresce anche l'utilizzo dei biosimilari, tra i tanti la follitropina con un +55,2%.

A livello regionale l'Umbria è la Regione con i maggiori consumi in regime di assistenza convenzionata, seguita dalla Campania e dalla Puglia. La spesa lorda pro capite maggiore si registra in Campania, Abruzzo e Calabria. La Provincia autonoma di Bolzano è invece la più "risparmiosa" con spesa e consumi pro capite più bassi. In generale le Regioni del Nord hanno livelli inferiori di spesa convenzionata rispetto alla media nazionale, mentre al Sud e nelle Isole si spende di più mostrano valori di spesa superiori.

Infine i farmaci innovativi, il 2018 ha visto il riconoscimento di venti nuovi farmaci (innovatività e innovatività condizionata) appartenenti principalmente alla categoria degli antineoplastici

## **Questi alcuni dei principali dati raccolti nel Rapporto Nazionale 2018 “L’Uso dei Farmaci in Italia” dell’Aifa presentato questa mattina nella sede dell’Agenzia del farmaco.**

“Il Rapporto Osmed che cerca di ottimizzare e integrare le informazioni raccolte da diverse fonti informative disponibili – ha sottolineato **Luca Li Bassi**, Direttore generale di Aifa – costituisce uno strumento capace di inquadrare l’utilizzo dei medicinali sul territorio nazionale e seguirne i cambiamenti nel corso del tempo, evidenziando le aree terapeutiche con maggiore variabilità regionale. Il Rapporto permette di individuare e pianificare politiche d’intervento in ambito di assistenza farmaceutica volte alla promozione dell’uso razionale dei medicinali”.

Nel corso del 2018, ha spiegato Li Bassi “sono stati introdotti nel mercato i farmaci equivalenti di molecole ad alto impatto sulla spesa convenzionata (ad esempio la rosuvastatina), oltre ai biosimilari di farmaci biologici ad alto costo (ad esempio adalimumab e trastuzumab), che potranno determinare degli importanti risparmi di spesa. Tuttavia, anche quest’anno si conferma la variabilità nel ricorso dei farmaci equivalenti e dei biosimilari sul territorio nazionale, tale da suggerire la possibilità di ampi spazi di miglioramento. Il differente ricorso ai farmaci equivalenti ha anche un impatto sulla distribuzione della compartecipazione del cittadino tra le varie Regioni – ha aggiunto – è stata anche osservata una correlazione tra la spesa per compartecipazione e il reddito pro capite regionale, secondo la quale le Regioni a più basso reddito sono quelle che presentano una maggiore compartecipazione. Tali dati ci suggeriscono la necessità di porre in atto iniziative informative e formative sia a livello nazionale che loco-regionale a favore dei pazienti e degli operatori”.

### **Ecco una sintesi dettagliata del Rapporto**

**La spesa farmaceutica a quota 29,1 mld.** Nel 2018 la spesa farmaceutica totale, pubblica e privata, è stata pari a 29,1 miliardi di euro, di cui il 77% rimborsato dal Ssn. In media, per ogni cittadino italiano, la spesa per farmaci è ammontata a circa 482 euro.

**La spesa pubblica territoriale**, comprensiva della spesa dei farmaci erogati in regime di assistenza convenzionata e in distribuzione diretta e per conto di classe A, è stata di 12.402 milioni di euro, ossia il 60% della spesa farmaceutica territoriale, e ha registrato, rispetto all’anno precedente, una riduzione del -4%, dovuta alla diminuzione della spesa farmaceutica convenzionata netta (-4,2%) e della spesa per i farmaci in distribuzione diretta e per conto (-3,6%).

**La spesa complessiva a carico dei cittadini**, 8.379 milioni di euro, comprendente la spesa per compartecipazione (ticket regionali e differenza tra il prezzo del medicinale a brevetto scaduto erogato al paziente e il prezzo di riferimento), per i medicinali di classe A acquistati privatamente e quella per i farmaci di classe C, ha registrato un aumento del +3,76% rispetto al 2017. Con un trend di spesa in salita per tutte le voci: medicinali di automedicazione (+7,6%), compartecipazione (+3,8%), acquisto privato di medicinali di fascia A (+3,2%), mentre una variazione più contenuta è stata registrata per la spesa dei farmaci di classe C con ricetta (+2,2%).

La spesa per compartecipazione a carico del cittadino è stata pari a 1.608 milioni di euro (circa 26,6 euro pro capite), raggiungendo un’incidenza sulla spesa convenzionata lorda del 15,9%. Rispetto al 2017 (spesa per ticket di 1.549 milioni di euro), l’incremento della compartecipazione del cittadino è stato essenzialmente determinato dalla crescita della quota eccedente il prezzo di riferimento dei medicinali a brevetto scaduto (+7,2%), mentre risulta in riduzione la spesa relativa al ticket per ricetta/confezione (-3,4%).

**Tabella 1.1.2. Spesa per l'assistenza farmaceutica territoriale pubblica e privata: confronto 2014-2018**

	2014	2015	2016	2017	2018	Δ%	Δ %	Δ %	Δ %
	milioni	milioni	milioni	milioni	milioni	15/14	16/15	17/16	18/17
Spesa									
1 convenzionata netta	8.598	8.477	8.254	8.120	7.781	-1,4	-2,6	-1,6	-4,2
2 Distrib. diretta e per conto di fascia A	3.250	4.921	5.556	4.792	4.620	51,4	12,9	-13,7	-3,6
<b>1+2 Spesa territoriale pubblica</b>	<b>11.848</b>	<b>13.398</b>	<b>13.810</b>	<b>12.913</b>	<b>12.402</b>	<b>13,1</b>	<b>3,1</b>	<b>-6,5</b>	<b>-4,0</b>
3 Compartecipazione del cittadino	1.500	1.521	1.540	1.549	1.608	1,4	1,2	0,6	3,8
4 Acquisto privato di fascia A	1.442	1.487	1.309	1.317	1.360	3,1	-11,9	0,6	3,2
5 Classe C con ricetta	2.937	2.997	2.642	2.813	2.875	2,1	-11,8	6,5	2,2
6 Automedicazione (SOP e OTC)	2.269	2.375	2.429	2.109	2.270	4,7	2,3	-13,2	7,6
7 Esercizi commerciali			301	286	266			-4,7	-7,0
<b>3+4+5+6+7 Totale spesa privata</b>	<b>8.148</b>	<b>8.380</b>	<b>8.220</b>	<b>8.076</b>	<b>8.379</b>	<b>2,9</b>	<b>-1,9</b>	<b>-1,8</b>	<b>3,8</b>
<b>Totale spesa farmaceutica</b>	<b>19.996</b>	<b>21.778</b>	<b>22.030</b>	<b>20.988</b>	<b>20.781</b>	<b>8,9</b>	<b>1,2</b>	<b>-4,7</b>	<b>-1,0</b>
Quota a carico SSN (%)	59,3	61,5	62,7	61,5	59,7				

Fonte: elaborazione OsMed su dati Tracciabilità del Farmaco (per i dati di spesa privata). Elaborazione sui dati IMS Health per la stima della spesa privata per gli anni precedenti al 2016.

**La spesa per l'acquisto di medicinali da parte delle strutture sanitarie pubbliche** (pari a circa il 40% della spesa farmaceutica totale) è stata di 11,9 miliardi di euro (197,45 euro pro capite) e ha fatto registrare rispetto all'anno precedente un andamento pressoché stabile (+0,9%).

Le Regioni in cui sono stati riscontrati i valori di spesa più elevati sono la Puglia (236,96 euro pro capite), l'Umbria (223,89 euro pro capite) e la Campania (222,42 euro pro capite); al contrario, in Valle d'Aosta (142,8 euro pro capite), in Lombardia (165,72 euro pro capite) e nella P.A. di Trento (166,43 euro pro capite) si rilevano i valori più bassi.

Nella maggior parte delle Regioni si evidenziano incrementi nella spesa, con le maggiori variazioni rispetto al 2017 in Abruzzo (+9,9%), in Umbria (+7,2%) e nella P.A. di Trento (+6,9%).

**Tabella 1.2.1.** Spesa e consumi per farmaci acquistati dalle strutture sanitarie pubbliche: confronto 2018-2017 (popolazione pesata)

Regione	Spesa SSN pro capite		DDD/1000 abitanti die	
	€	Δ% 18/17	N.	Δ% 18/17
Piemonte	180,11	1,66	168,64	-1,51
Valle d'Aosta	142,80	1,83	166,86	-1,81
Lombardia	165,72	-0,66	100,94	2,76
PA Bolzano	186,08	0,70	171,90	-6,21
PA Trento	166,43	6,87	164,88	2,88
Veneto	179,15	1,43	206,47	-4,30
Friuli VG	199,89	-0,99	177,90	3,00
Liguria	201,02	4,99	187,54	-10,23
Emilia R.	215,37	3,93	308,62	-2,77
Toscana	205,44	-5,34	194,70	-1,43
Umbria	223,89	7,15	206,38	2,40
Marche	218,28	2,57	208,00	23,69
Lazio	200,60	4,32	118,10	2,26
Abruzzo	212,12	9,86	120,62	4,03
Molise	188,16	3,39	108,73	3,05
Campania	222,42	-0,85	130,09	-5,13
Puglia	236,96	3,91	132,07	-5,22
Basilicata	219,38	0,69	135,43	-4,25
Calabria	216,77	3,31	138,17	9,45
Sicilia	183,91	-1,17	117,44	-1,38
Sardegna	214,51	-10,72	154,71	2,44
<b>Italia</b>	<b>197,45</b>	<b>0,93</b>	<b>157,35</b>	<b>-0,80</b>
Nord	182,40	1,42	175,42	-2,11
Centro	206,20	1,00	161,01	3,73
Sud e Isole	213,45	0,31	129,44	-1,57

Fonte: elaborazione OsMed su dati NSIS relativi alla Tracciabilità del Farmaco – D.M. 15 luglio 2004

**Il consumo di farmaci.** Nel 2018 sono state consumate 1.572 dosi al giorno ogni mille abitanti (considerando anche i consumi in ospedale e quelli a carico del cittadino, in media ogni soggetto, inclusi i bambini, ha assunto al giorno circa 1,6 dosi di farmaco), il 72,3% delle quali erogate a carico del Ssn, mentre il restante 27,7% è relativo a dosi di medicinali acquistati direttamente dal cittadino (acquisto privato di classe A, classe C con ricetta e automedicazione).

Per quanto riguarda l'assistenza territoriale complessiva, pubblica e privata, sono state dispensate quasi 2 miliardi di confezioni, con un calo del -2,5% rispetto all'anno precedente. Diminuiscono sensibilmente le confezioni dei farmaci di classe A acquistati privatamente dal cittadino (-24,9%), mentre aumentano le confezioni dei farmaci di automedicazione (+4,1%), dei farmaci di classe C con ricetta (+3%) e rimangono stabili le confezioni dei farmaci di classe A erogati in distribuzione diretta e per conto.

In regime di assistenza convenzionata, nel corso del 2018 ogni giorno sono state consumate in media 978,8 DDD ogni mille abitanti die, pressoché stabili rispetto all'anno precedente (+0,9%), e oltre 1 miliardo di confezioni nel 2018 (corrispondente a 18,2 confezioni pro capite), con un decremento del -0,7%.

Il consumo dei farmaci acquistati dalle strutture sanitarie pubbliche si attesta sul volume di 157,4 DDD ogni mille abitanti die, evidenziando una riduzione del 0,8% rispetto al 2017.

#### Le categorie più prescritte

Nel 2018 i medicinali dell'apparato cardiovascolare si confermano la categoria maggiormente consumata dagli italiani (e restano al secondo posto in termini di spesa), seguiti dai farmaci dell'apparato gastrointestinale e metabolismo, dai farmaci del sangue e organi emopoietici.

Le statine, tra i farmaci per il sistema cardiovascolare, gli inibitori di pompa, tra quelli dell'apparato gastrointestinale e metabolismo, e gli altri antiepilettici, tra quelli del sistema nervoso centrale, sono le categorie a maggior impatto sulla spesa convenzionata.

Sul lato degli acquisti da parte delle strutture sanitarie pubbliche, le categorie a maggior spesa sono gli anticorpi monoclonali, tra gli antineoplastici, gli antivirali per il trattamento delle infezioni da HIV in associazione, tra gli antimicrobici generali per uso sistemico, e i fattori della coagulazione del sangue, tra i farmaci del sangue ed organi emopoietici.

### Consumo e spesa per età e genere

Complessivamente, nel 2018 oltre 40 milioni di assistiti (di cui il 55% donne) hanno ricevuto almeno una prescrizione di farmaci con una prevalenza d'uso pari al 67%, una spesa pro capite di 229 euro e un consumo di 1.020 DDD/1000 abitanti die (in media ogni cittadino italiano ha ricevuto una dose di farmaco ogni giorno).

Vi è una differenza di esposizione ai farmaci nella popolazione, con una prevalenza che passa dal 62% negli uomini al 71% nelle donne mentre; per quanto riguarda le dosi e la spesa si registrano 1.016 DDD negli uomini e 1.025 nelle donne, 227 euro pro capite negli uomini e 231 nelle donne.

Differenze di genere sono riscontrabili nella fascia di età tra i 15 e i 64 anni, in cui le donne mostrano una prevalenza d'uso superiore a quello degli uomini, con maggiori livelli di prescrizione nelle donne relative agli antibiotici (utilizzati per il trattamento delle infezioni delle vie urinarie), agli antianemici e ai farmaci del sistema nervoso centrale (soprattutto gli antidepressivi).

La popolazione con più di 64 anni assorbe oltre il 60% della spesa in assistenza convenzionata e circa il 70% delle DDD, mentre quella pediatrica registra una prevalenza d'uso del 50%, che passa però da circa il 70% nei bambini con età compresa tra i 0 e 4 anni al 38% nella fascia 10-14 anni.

L'uso di antimicrobici è concentrato maggiormente nei primi quattro anni di vita e dopo i 75 anni. Si conferma una maggiore prevalenza d'uso nelle donne di farmaci antineoplastici e immunomodulatori (tra i 35 e i 74 anni), per il Sistema Nervoso Centrale (a partire dai 35 anni) e per l'apparato muscolo-scheletrico.

### L'uso dei farmaci nelle popolazioni fragili

Nel corso del 2018 oltre 4,8 milioni di **bambini e adolescenti** assistibili hanno ricevuto almeno una prescrizione farmaceutica (49,1% della popolazione pediatrica generale). La prevalenza della prescrizione registra un picco nel primo anno di vita del bambino (77%), per poi diminuire progressivamente negli anni successivi fino a quasi dimezzarsi nella fascia di età 12-17 anni (39,4%).

Gli antimicrobici per uso sistemico sono quelli a maggior consumo (46,4% del totale), seguiti dai farmaci dell'apparato respiratorio (24,3%) e dagli ormoni, esclusi quelli sessuali (8,4%), dai farmaci del tratto gastrointestinale e metabolismo (7,5%) e da quelli del sistema nervoso centrale (7,1%).

**Il 98% degli anziani**, nel corso del 2018, ha ricevuto almeno una prescrizione farmacologica, senza differenze significative di prevalenza d'uso tra i due generi; sono state dispensate, ogni giorno, per ogni utilizzatore oltre 3 dosi con una spesa di 656 euro pro capite.

Le categorie terapeutiche maggiormente prescritte nella popolazione geriatrica sono risultate quella dei farmaci per l'apparato cardiovascolare, dei medicinali antimicrobici per uso sistemico e dei medicinali per l'apparato gastrointestinale e metabolismo.

Dall'analisi della prescrizione dei farmaci nelle **donne in gravidanza**, utilizzando i dati provenienti dalle Regioni Emilia Romagna, Lazio e Puglia, è emerso che l'80,4% della popolazione selezionata ha ricevuto almeno una prescrizione farmaceutica durante la gravidanza.

Inoltre, il 36,5% e il 50,7% delle donne con un parto nel periodo considerato ha ricevuto almeno una prescrizione farmaceutica rispettivamente nel trimestre precedente la gravidanza e nel trimestre successivo al parto.

I farmaci relativi alla categoria terapeutica del sangue e organi emopoietici sono quelli maggiormente prescritti in gravidanza (55,9%), seguiti dagli antimicrobici per uso sistemico (41,5%), dai farmaci del sistema genito-urinario e ormoni sessuali (25,5%), dai preparati ormonali sistemici, esclusi gli ormoni sessuali (14,9%), dai farmaci dell'apparato gastrointestinale e metabolismo (13,5%) e da quelli del sistema respiratorio (10,5%).

### Consumo e spesa: variabilità regionale

La spesa farmaceutica pubblica regionale, la codettetta spesa netta, erogata in regime di assistenza convenzionata è stata di 7.781 milioni di euro, a fronte di 576 milioni di ricette emesse e 1,1 miliardi di confezioni di medicinali dispensati. Per i farmaci in regime di assistenza convenzionata di Classe A-Ssn, l'Umbria è la Regione con la quantità massima di consumi (1.098,2 DDD/1.000 abitanti die), seguita dalla Campania (1.083,4 DDD/1.000 abitanti die) e dalla Puglia (1.075,5 DDD/1.000 abitanti die). La spesa lorda pro capite maggiore si registra in Campania (201,22 euro pro capite), seguita da Abruzzo (192,01 euro pro capite) e Calabria (190,72

euro pro capite). La Provincia autonoma di Bolzano è quella con livelli di spesa e consumi meno elevati, pari a 120,1 euro pro capite e 721,4 DDD/1.000 abitanti die.

In generale, nelle Regioni del Sud si spende e si consuma mediamente di più rispetto a quelle del Centro e del Nord per i farmaci erogati in regime di assistenza convenzionata. Si confermano inoltre significative differenze regionali di consumo e spesa per categoria terapeutica.

### **Farmaci a brevetto scaduto**

L'82,7% delle dosi consumate ogni giorno in regime di assistenza convenzionata è costituito da medicinali a brevetto scaduto, che rappresentano il 65,9% della spesa convenzionata. Le Regioni con la più elevata incidenza del consumo di farmaci a brevetto scaduto nell'anno 2018 sono state l'Umbria (84,3%), l'Emilia Romagna (84,2%) e la Provincia Autonoma di Trento (84,0%), mentre la Toscana (81,1%), l'Abruzzo (81,6%) e la Valle d'Aosta e la Basilicata (81,8%) sono quelle con la più bassa incidenza.

Quattro inibitori di pompa (pantoprazolo, lansoprazolo, omeprazolo ed esomeprazolo) risultano tra i primi 20 principi attivi a brevetto scaduto a maggiore spesa convenzionata. I dati del 2018 hanno confermato l'incremento nell'impiego di tutti i farmaci biosimilari disponibili in commercio già da diversi anni, come, ad esempio, della follitropina (+55,2%), delle epoetine (+24,4%), della somatropina (+22,3%) e dei fattori della crescita (+12,7%), con effetti positivi sulla spesa.

***Ester Maragò***





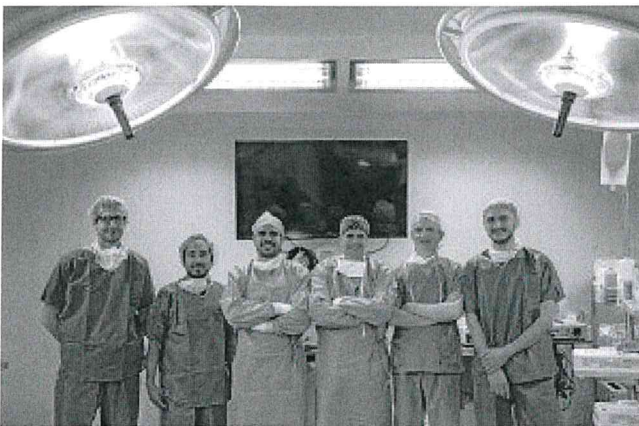
I.R.C.C.S.  
POLICLINICO SAN DONATO



Milano, 18 luglio 2019 - Una tecnologia avveniristica, come la realtà aumentata, unita all'esperienza e alla tenacia dei cardiocirurghi, cardiologi e ingegneri biomedici dell'IRCCS Policlinico San Donato hanno dato una nuova vita alla piccola Melissa. Un tumore al cuore che si manifesta improvvisamente, una diagnosi terribile per una patologia rara definita inoperabile. Melissa, 6 anni, originaria dell'Albania, stava giocando in campagna quando improvvisamente è crollata a terra. La corsa all'ospedale più vicino e la decisione dei genitori di venire in Italia per dare una possibilità alla loro bambina.

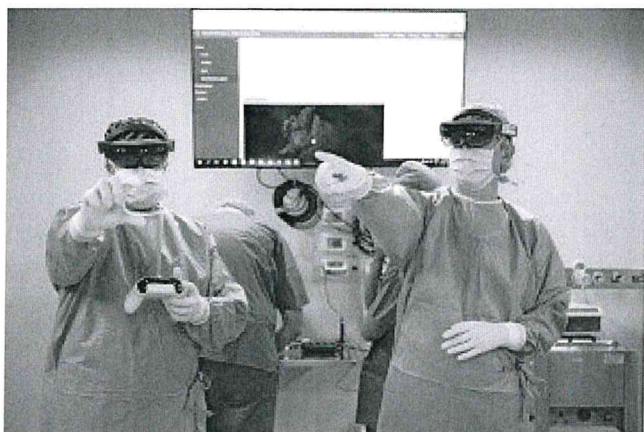
Viene scoperta una grossa massa, 5 cm x 3 cm, nella parte posteriore del cuore, posizionata sotto la valvola mitralica e le coronarie che le provoca violente aritmie.

L'intervento è molto rischioso, la possibilità di intaccare e danneggiare i tessuti circostanti al tumore è alta e la letteratura scientifica è di poco aiuto, poiché i casi descritti sono rarissimi.



Con questa diagnosi i genitori di Melissa vengono indirizzati all'IRCCS Policlinico San Donato, l'ospedale del cuore, centro di riferimento internazionale per la cardiocirurgia pediatrica, con oltre 500 interventi l'anno e 700 procedure di emodinamica interventistica pediatrica.

“In 30 anni di carriera ho visto solo quattro tumori cardiaci - afferma il dott. Alessandro Giamberti, responsabile dell’U.O. di Cardiochirurgia delle patologie congenite dell’IRCCS Policlinico San Donato - sono molto rari, infatti solo lo 0,3% delle cardiopatie congenite rientra in questa categoria”.



L’intuizione vincente del dottor Giamberti e del dottor Chessa è quella di ricostruire il cuore compromesso di Melissa mediante ologramma, tecnologia molto performante e plasmabile nella quale il Policlinico San Donato sta investendo molto e che sta sperimentando con successo. Gli ingegneri biomedici del Politecnico di Milano – Francesco Sturla, Filippo Piatti, Omar Antonio Pappalardo e Giovanni Rossini – hanno creato una copia perfetta del cuore della bimba permettendo così al dottor Giamberti e ai colleghi dottor Massimo Chessa e dottoressa Francesca Pluchinotta di simulare l’intervento, prima in laboratorio e poi in sala operatoria.

“L’ologramma ci ha consentito di visualizzare meglio la conformazione della massa e di decidere quale fosse la miglior via d’accesso e la modalità di intervento. In questo caso la tecnologia è stata davvero cruciale, direi salvavita, perché ci ha dato la certezza di poter enucleare il tumore, fortunatamente benigno, senza provocare danni. L’ologramma è attualmente la tecnologia migliore al supporto del chirurgo - ha aggiunto il dottor Giamberti - La rimozione era assolutamente necessaria, poiché la massa crescendo avrebbe potuto ostruire il flusso sanguigno dando origine ad aritmie, talvolta mortali”.

L’intervento per la rimozione del tumore è perfettamente riuscito, così come il secondo intervento per il posizionamento di un defibrillatore, a scopo del tutto precauzionale. Melissa ora dovrà sottoporsi a controlli periodici, ma potrà avere una vita normale e tornare nella sua casa a festeggiare il suo settimo compleanno.